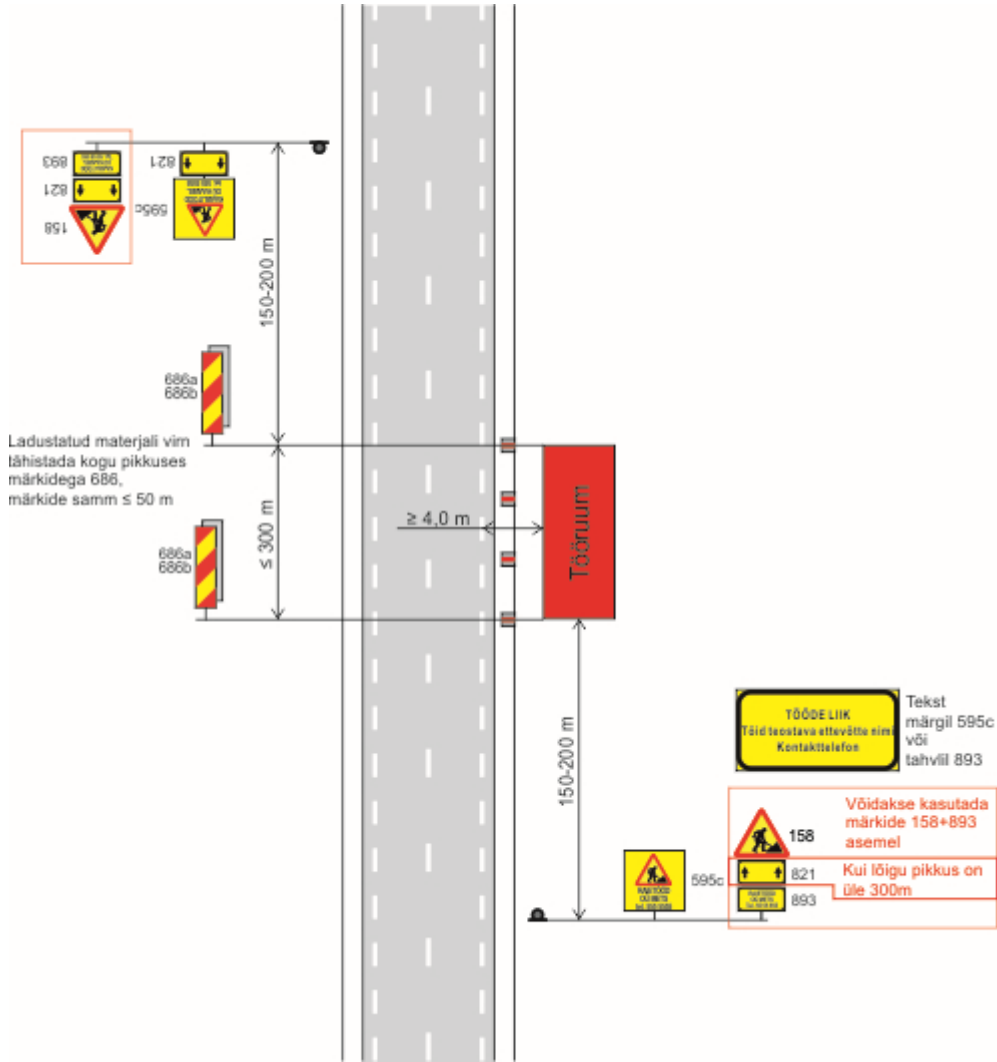


TINGIMUSED:

1. Liikluse korraldamisel objektil juhendada määrusest „Nõuded ajutisele liikluskorraldusele“ nr 43 ja juhendist „Riigiteede ajutine liikluskorraldus“ MA 2018-009.
2. Paigaldatavad ajutised liikluskorraldusmärgid peavad olema 2. klassi valguspeegeldava kilega. Liikluse korraldamisel kasutada 2. suurusgrupi liikluskorraldusmärke.
3. Teele paigaldatud ajutise märgi kõrgus teekattest peab olema vähemalt 0,6 m.
4. Teel ja teemaal töötaval sõidukil peab olema sisse lülitatud vähemalt üks nõuetele vastav ja igas suunas nähtav kollane vilkur või vilkurite kombinatsioon ja teel töötav inimene peab kandma standardi EVS-EN ISO 20471 kohast märguriietust.
5. Sõiduteel väljaspool tööruumi ei tohi parkida sõidukeid ja mehhanisme ega ladustada materjale.
6. Tagada tööde teostamise alal teekatte puhtus.
7. Langetamis-, virnastamis- ja laadimistööd tegevate masinate töötuled ei tohi pimestada teel liiklejaid.
8. **Metsamaterjali kaugus sõidutee servast $\geq 4,0$ m.**
9. Vähemalt 24 tundi enne tööde alustamist või liikluskorralduse muutmist teavitada liiklusjuhtimiskeskust e-post tmc@transpordiamet.ee või Transpordiametit Tark Tee [liikluspiirangute iseteeninduskeskkonnas](#), millele pääseb ligi Transpordiameti e-teeninduse kaudu.

Kooskõlastatud liikluskorralduse joonised ei asenda teel ja teemaal töötamise luba.
Joonis peab olema koos loaga tööde teostamise ajal objektil.

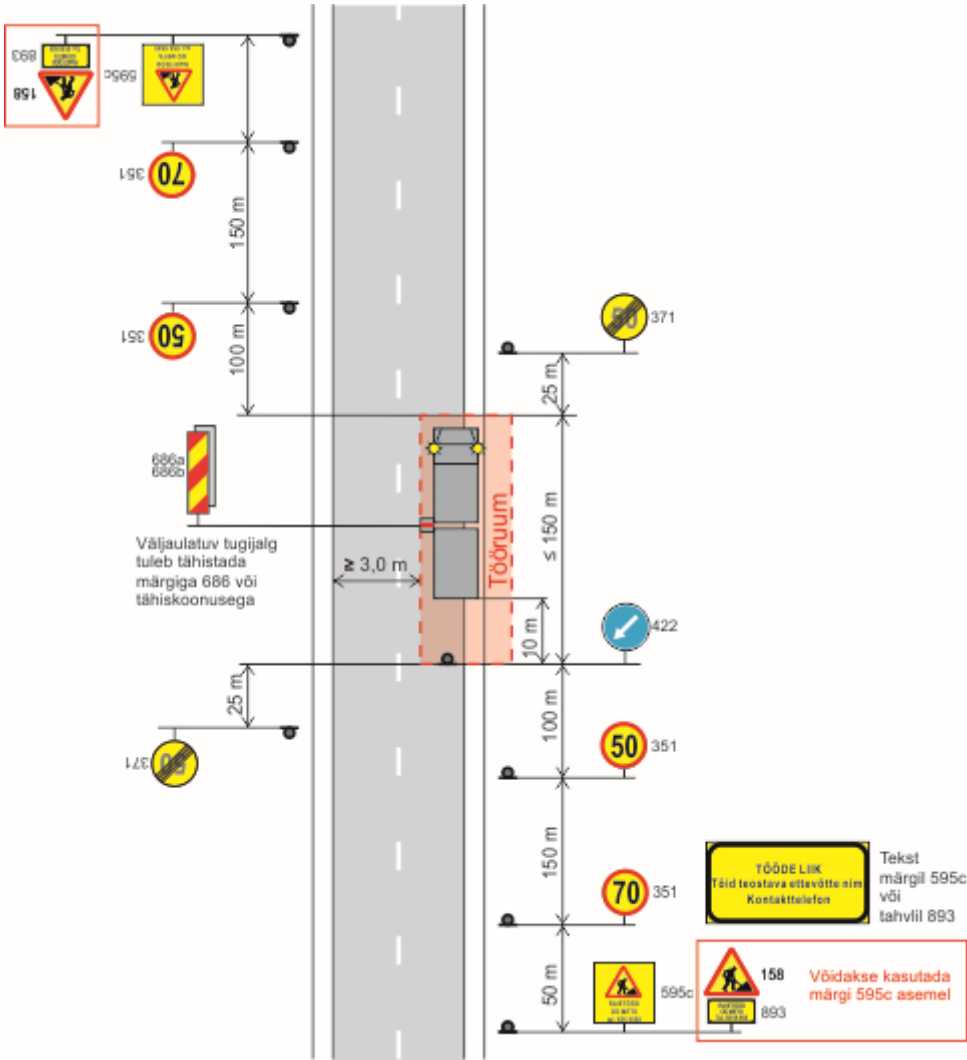


Tüüpjoonis	Metsa ladustamine kattega tee äärde – kiirus 70-90 km/h				Joonis 5-1	
Töö nimetus	Metsamaterjali ladustamine			Teostamise aeg	19.11.25-31.12.25	
Tööde asukoht	Tee nr	63	Tee nimi	Karisilla-Petseri tee	Km	12,25-12,6
	Muu info	Paremal pool asuval teemaal				
Tööde teostaja	FIE Meelis Tarros					
Liikluskorralduse eest vastutaja		Nimi	Meelis Tarros		Tel. nr	521 8604

TINGIMUSED:

1. Liikluse korraldamisel objektil juhinduda määrusest „Nõuded ajutisele liikluskorraldusele“ nr 43 ja juhendist „Riigiteede ajutine liikluskorraldus“ MA 2018-009.
2. Paigaldatavad ajutised liikluskorraldusmärgid peavad olema 2. klassi valgustpeegeldava kilega. Liikluse korraldamisel kasutada 2. suurusgrupi liiklusmärke.
3. Teele paigaldatud ajutise märgi kõrgus teekattest peab olema vähemalt 0,6 m.
4. Teel ja teemaal töötaval sõidukil peab olema sisse lülitatud vähemalt üks nõuetele vastav ja igas suunas nähtav kollane vilkur või vilkurite kombinatsioon ja teel töötav inimene peab kandma standardi EVS-EN ISO 20471 kohast märguriietust.
5. Sõiduteel väljaspool tööruumi ei tohi parkida sõidukeid ja mehhanisme.
6. Tagada tööde teostamise alal teekatte puhtus.
7. Langetamis-, virnastamis- ja laadimistööd tegevate masinate töötuled ei tohi pimestada teel liiklejaid.
8. Piirangud ja kitsendused ei tohi kesta kauem, olla kehtestatud varem või pikemale teelõigule kui see on töö korraldamiseks vajalik. Kui laadimist ei toimu, siis vabastada sõidurada ja eemaldada piirangud.
9. Vähemalt 24 tundi enne tööde alustamist või liikluskorralduse muutmist teavitada liiklusjuhtimiskeskust e-post tmc@transpordiamet.ee või Transpordiametit Tark Tee [liikluspiirangute iseteeninduskeskkonnas](https://liikluspiirangute.iseteeninduskeskkonnas), millele pääseb ligi Transpordiameti e-teeninduse kaudu.
10. Metsamaterjali äraveol lähtuda tee kehtestatud piirangutest.

Kooskõlastatud liikluskorralduse joonised ei asenda teel ja teemaal töötamise luba.
Joonis peab olema koos loaga tööde teostamise ajal objektil.



Tüüpjoonis	Metsa laadimistööd – kiirus 90 km/h					Joonis 6-1	
Töö nimetus	Metsamaterjali laadimine riigiteelt				Teostamise aeg	19.11-31.12.25	
Tööde asukoht	Tee nr	63	Tee nimi	Karisilla-Petseri		Km	12,25-12,6
	Muu info	Paremal pool					
Tööde teostaja	FIE Meelis Tarros						
Liikluskorralduse eest vastutaja		Nimi	Meelis Tarros		Tel. nr	521 8604	